

DROGE BOS- EN HEIDEONTGINNINGEN

Ontstaan

Deze gebieden op de stuwwal zijn in de 19e eeuw ontgonnen. Het waren zeer droge en arme zandgronden waardoor ze lang onontgonnen en onbebouwd zijn gebleven. Door overbegrazing van vee zijn sinds de middeleeuwen op deze woeste gronden uitgestrekte heidevelden ontstaan. Omdat in de 19e eeuw de behoefte aan hout toenam werden de heidegebieden ontgonnen en werd uitgebreid naaldhout aangeplant: productiebossen van naaldhout. Het hout van grove den, eiken, douglas en lariks werd vooral gebruikt in de mijnbouw.

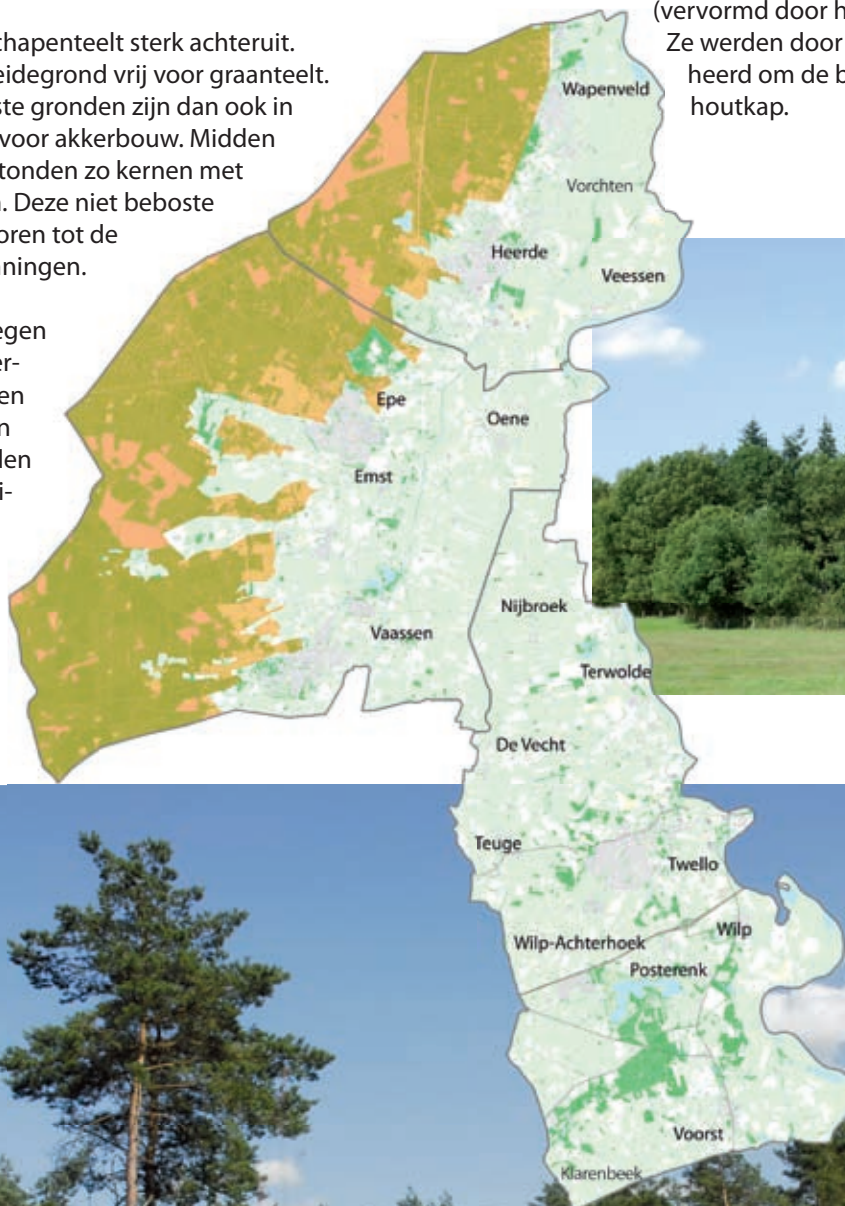
Na 1850 ging de schapenteelt sterk achteruit. Daardoor kwam heidegrond vrij voor graanteelt. Delen van de woeste gronden zijn dan ook in gebruik genomen voor akkerbouw. Midden op de Veluwe ontstonden zo kernen met landbouwgronden. Deze niet beboste ontginningen behoren tot de droge heideontginningen.

Op deze hoog gelegen gronden en de overgang naar de randen van de stuwwal zijn veel sporen te vinden van menselijke activiteit, teruggaand tot de prehistorie. Voorbeelden zijn Celtic Fields, grafheuvels, hessenwegen, Hanzewegen en koningswegen.

Huidig landschapsbeeld

De droge bos- en heideontginningen liggen vooral op de hoge delen van de stuwwal. In de nieuwe bossen ontstonden landgoederen. We vinden hier dan ook veel landgoederen. Rond Gortel en Niersen vind je niet alleen jonge ontginningsbossen maar ook oude bossen. Zij waren het jachtdomein van de adel of diende voor het leveren van hout. In de middeleeuwen groeide de bevolking namelijk snel en steeg de vraag naar grond voor stedenbouw, landbouw, veeteelt en naar brandhout. Deze zogenaamde Malebossen zijn te

herkennen aan hun grillig gevormde bomen (vervormd door het kappen van rechte takken). Ze werden door speciale genootschappen beheerd om de bossen te beschermen tegen houtkap.



Bossen bij Gortel



DROGE BOS- EN HEIDEONTGINNINGEN

Gebiedskenmerken Droge bos- en heideontginningen

Algemeen

Bossen van voornamelijk naaldhout. De aanplant is in lange rechte rijen, waardoor ook de paden in lange rechte lijnen tussen de bospercelen doorlopen.

Bebouwing

Buitenplaatsen van landgoederen: landhuis, grote boerderij of kasteel.

Plaatselijk recreatieve of woonbebouwing.

Grondgebruik

Bos en akkerbouw.

Beplanting

In en aan de rand van het bos staan eik, beuk, berk, lijsterbes en naaldboom. Behoud het bosachtige karakter rondom alle percelen met bebouwing, in het bos en aan de rand van bos en heide. Laat de enclaves als uitzondering in het bosgebied open en plant daarom erfbeplanting rond de bebouwing. Kenmerkend voor boerenerven zijn een haag, fruitbomen en één of meerdere parkbomen. Achter op het erf staat over het algemeen weinig beplanting.

Wat en waar planten?

De meest voorkomende streekeigen boom- en struiksoorten voor de droge bos- en heideontginningen en de plek op het erf en op het landschap waar u ze het beste kunt aan planten

Langs het erf:

Bosrand met inheemse bomen en struiken omgeven, zoals hazelaar, zomereik, groene beuk, lijsterbes, ruwe berk.

Houtwal of houtsingel:

Zomereik aangevuld met ruwe berk en lijsterbes, en struiken zoals meidoorn, hazelaar, veldesdoorn, hondsroos, vuilboom, Gelderse roos en inheemse hulst langs percelen.

Struweelhaag of mantelzoom (als u tegen het bos woont):

Een mantel met meidoorn, Gelderse roos, hondsroos, hazelaar, vuilboom, inheemse hulst en kamperfoelie. Deze mantel met een ruigterand van 2 à 3 meter verhoogt de ecologische waarde.

Solitaire bomen voor of naast het woonhuis:

Ruwe berk, groene beuk, zomereik, paardekastanje, hoogstamfruitboom, kers (meikers) of walnoot.

Haag rond of bij de voortuin:

Groene beuk, haagbeuk, liguster, veldesdoorn, meidoorn.

Haag rond of bij de fruitgaarde/moestuin:

Meidoorn.

Voor plantinstructie: www.landschapsbeheergelderland.nl

